

Yves Ducourneau

XX XX XXXXXXXX XXXXXXXX - XXXXXX XXXXXXXX
TÉL. XX XX XX XX XX

XXXXXXXXXXXX@XXXXXXXXXXXX.XX

Arcueil, le 28 mars 2010

Monsieur Ted Anspach,

je vous remercie pour votre documentaire du **9 février** dernier sur **Arte**, *Les effroyables imposteurs*, et aussi pour vous être prêté avec AtMOH au jeu de la contre-interview. J'ai regardé tout cela, et la soirée Thema complète, avec beaucoup d'attention. Contrairement à une partie de mes collègues de ReOpen911, j'ai un regard positif sur votre documentaire car il amorce une sortie du mode caricatural dans lequel les médias traitaient de la contestation du 11 septembre jusque là.

Mais puisque la thèse officielle concernant la tour 7 du World Trade Center était évoquée dans votre documentaire, je souhaite ici apporter tout de même un peu de contradiction et vous offrir une dose de *vaccin* contre certaines fausses réfutations !

Notre affirmation concernant cette tour est que *son effondrement a les caractéristiques de la démolition contrôlée*. Pour réfuter cette affirmation, nos contradicteurs doivent établir que l'effondrement *n'a pas* ces caractéristiques, c'est-à-dire qu'il manque une ou plusieurs caractéristiques, ou bien toutes, mais une seule suffit. Toute autre considération ne réfute pas.

Par exemple, dire que la thèse du *feu* est belle, merveilleuse et explique tout, ne réfute pas. Utiliser de puissants ordinateurs pour modéliser en 3 dimensions, à la milliseconde près, l'effondrement selon la thèse du *feu* ne réfute pas. Appeler les 200 meilleurs experts mondiaux du domaine pour leur demander d'expliquer de quelle façon le *feu* a pu provoquer la ruine de la tour 7 ne réfute toujours pas !

Le vaccin est donc celui-ci :

Proposer une hypothèse B pour un fait ne réfute pas une hypothèse A.
--

Si un matin un collègue de bureau est absent, il ne suffit pas de dire : « Peut-être est-il malade ? » pour qu'automatiquement cela devienne une certitude par élimination de toutes les autres hypothèses. Pour l'effondrement de la tour 7 comme pour n'importe quel autre aspect du 11 septembre, défendre la version officielle ne réfute pas nos arguments, qui proposent une *autre* lecture.

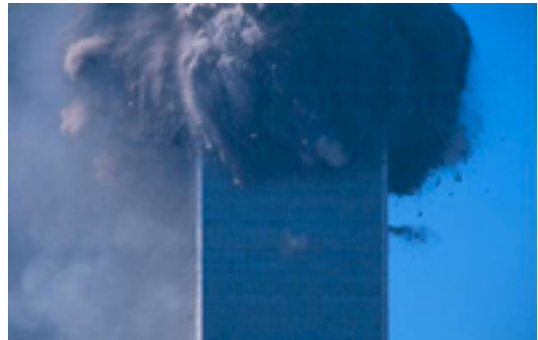
Concernant la tour 7, le NIST n'a pas réfuté la thèse de la démolition contrôlée puisqu'il ne l'a pas étudiée.

Nous demandons donc cette étude.

Et nous voulons entendre les arguments du NIST quant à son choix d'une thèse ou l'autre.

C'est aussi simple que cela.

L'erreur consistant à proposer une autre hypothèse pour en réfuter une première est vraiment fréquente avec le 11 septembre, par exemple dans le documentaire de Stéphane Malterre, sur Canal+, en 2008. Le documentaire aborde le fond à deux reprises. La première, pour répondre à notre argument selon lequel les panaches de fumée horizontaux, lors de l'effondrement des Tours Jumelles, sont une caractéristique de la démolition contrôlée. Malterre répond que les panaches *peuvent* être dus à l'air chassé par les planchers en train de s'effondrer. Cela ne réfute pas. La deuxième fois, Malterre répond aux témoignages de bruits d'explosions, que nous mettons en avant. Il interviewe un expert qui dit que ces bruits d'explosions *peuvent* être dus à autre chose. Oui, ils *peuvent* être dus à autre chose et ils *peuvent* aussi être dus à des explosifs. Caramba, encore raté !



Panaches pendant l'effondrement de la Tour Nord.

Au lieu d'être rejeté par nos contradicteurs au motif qu'il décrédibilise leur camp, ce documentaire fait au contraire toujours référence. Pour celui qui croit que le cerveau humain est logique et rationnel, cela laisse à réfléchir ! L'influence de l'autorité, du nombre, et le mécanisme de la dissonance cognitive (les 3 effets s'additionnant dans le cas du 11 septembre) expliquent pour une part ces comportements.

Les médias font de progrès mais seront-ils assez rapides ?

Je vous prie d'agréer, Monsieur Ted Anspach, l'assurance de mes sentiments distingués.

Yves Ducourneau
(ReOpen911.info)



Ma bibliothèque "11 septembre", où seul le Raynaud reste à lire.